

Een uniek samenspel tussen het huis en park van Cornelis Tromp anno 1678

Kees van Dam en
Eric Blok (SB4)

Ben Olde Meierink (BBA)

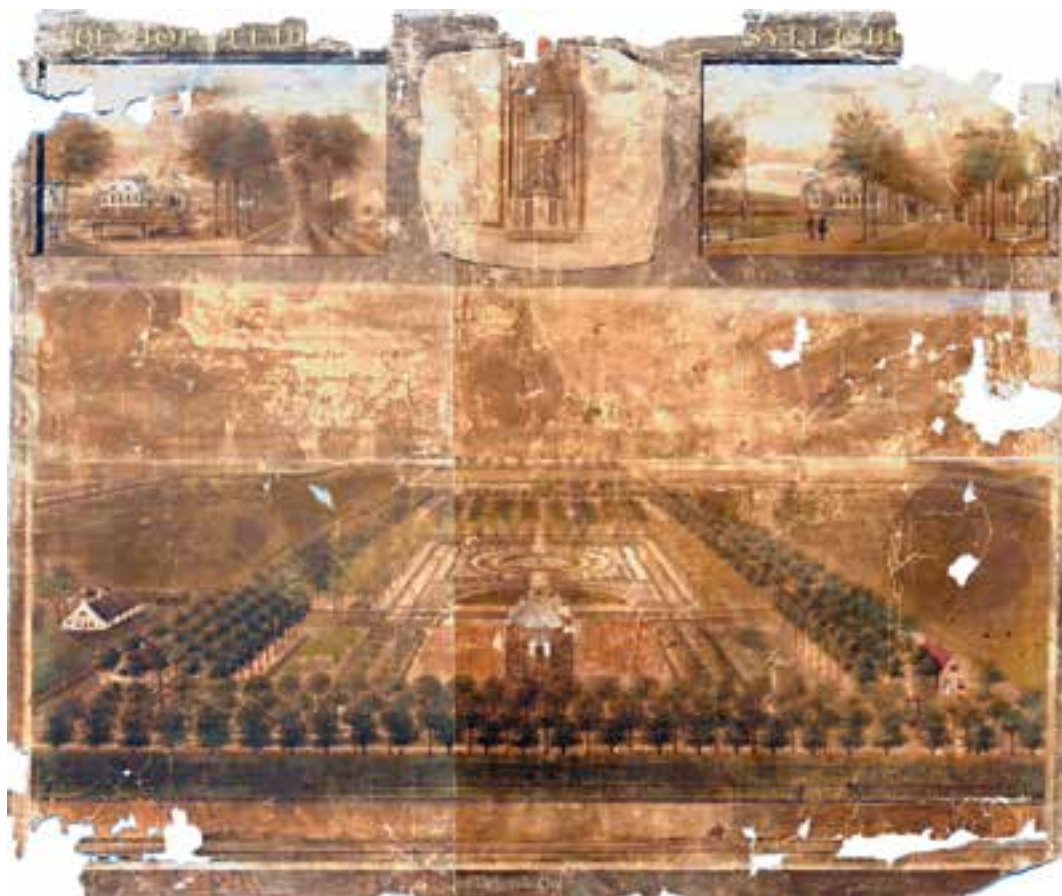
Thuishaven Trompenburg



Het aan de rand van het Gooi gelegen Trompenburg in 's-Graveland is een van de belangrijkste buitenplaatsen van ons land. Hoewel het huis door de ligging in het water en de 'kop-hals-romp'-vormgeving opvalt, is de bijbehorende parkaanleg in vergelijking met nabij gelegen buitenplaatsen Gooilust of Hilverbeek uiterst summier. De tuin werd echter in nauw samenspel met het unieke buitenhuis ontwikkeld en is een uitzonderlijk voorbeeld van de 17e-eeuwse tuincultuur. Zelden is de samenhang van een 'gesamtkunstwerk' zo gedetailleerd af te leiden uit bronnen en uit de nog aanwezige bebouwing en tuinrestanten als in het geval van Trompenburg.

*Het landhuis in het water
(foto: Kees van Dam, 2009).*

De Hofstede Syllisburg 1704. Voor de situatie eind 17e-eeuw wordt houvast gevonden in twee belangrijke bronnen: 1) de huidige terreinsituatie met huis, sloten, eilanden en ronde kom, die nadien qua locatie niet zijn gewijzigd en 2) deze aquarel op papier met een aanzicht in vogelvluchtperspectief, twee afgebeelde situaties en een plattegrond. De plattegrond is bijzonder nauwkeurig en kan met weinig moeite op de huidige situatie worden geprojecteerd (Coll. Museumslandschaft Hessen Kassel, inv.nr. GS 8994; foto januari 2010).



Trompenburg is ontstaan op één van de 27 rechthoekige kavels aan de westrand van het Gooi die in 1634 onder een select gezelschap van overwegend Amsterdamse regenten werden verloot, om te worden afgegraven en ontgonnen tot de 's-Gravelandse Polder. Op de kavel aan het Zuidereinde aangeduid met nummer 20 bouwt de Amsterdammer Johan van Hellemond in 1654 samen met zijn echtgenote Margaretha van Raephorst één van de voornaamste buitenhuizen van deze nieuwe polder. Na het overlijden van Johan hertrouwt zijn rijke weduwe Margaretha in 1667 met de vier jaar jongere Cornelis Tromp, zoon van de beroemde admiraal, die dan als vooraanstaand militair meedraait in het Haagse Oranjemilieu en vervolgens via zijn huwelijk ook in het Amsterdamse regentmilieu. Tijdens de oorlog van 1672-73 verbleven zij in het veilige Amsterdam. Door hun afwezigheid in 's-Graveland kon niet worden voorkomen dat de bezittingen van zijn vrouw en hem werden verwoest door Franse soldaten.

Admiraal op een buitenplaats

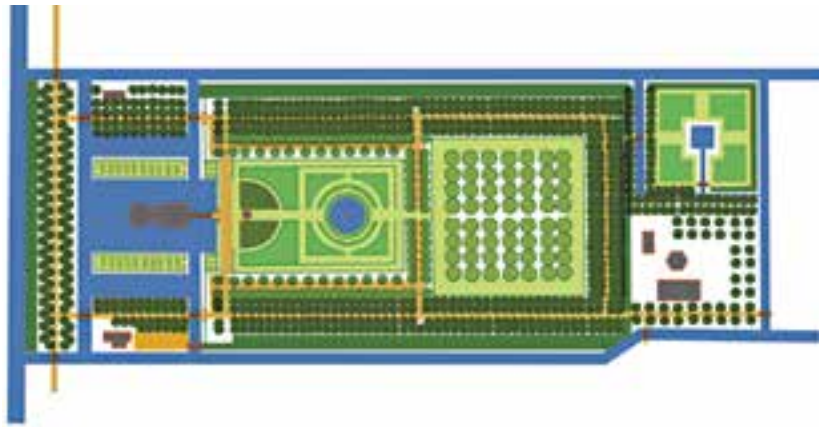
Als zoon van luitenant-generaal Maerten Harpertszoon Tromp rolde Cornelis (1629-1691) op jonge leeftijd in het maritieme vak. Zijn marinecarrière verliep met pieken en dalen: zijn superieuren pikten het niet dat de roem hem naar het hoofd steeg bij overwinningen en hij werd - tijdelijk - aan de kant gezet. Cornelis zocht zijn heil in tuinieren, maar ook in drank. Met het aantreden van Willem III in 1672

keerden zijn kansen tijdelijk. Na nog een bescheiden rol in de derde Engelse oorlog werd hij in 1676 aangesteld tot commandant van de Deense vloot en leverde hij enkele succesvolle zeeslagen tegen Zweden. De Deense koning drukte zijn dankbaarheid aan hem uit met de verheffing tot Graaf van Syllisborg. In 1679 bereikte Cornelis Tromp de hoogste functie in de Republiek: luitenant-admiraal-generaal.

Een zekere ijdelheid was hem niet vreemd, zoals niet alleen al blijkt uit de 22 schilderijen die hij van zichzelf liet schilderen, maar ook uit het geschilderde decoratieprogramma dat hij liet aanbrengen in de koepelzaal. In dat licht werd - naar mag worden aangenomen - ook de nieuwe buitenplaats in 's-Graveland ter eer en glorie van de bouwheer zelf gerealiseerd. Door de keuze van de naam 'Syllisburg' voor zijn buitenplaats naar de in 1676 verkregen Deense titel en de omgrachting met ophaalbruggen wilde hij het buitenhuis de status van een 'kasteel' geven, passend bij zijn nieuwe 'grafelijke status', die - helaas voor hem - door de adel in de Republiek niet werd erkend.

Cornelis Tromp had vanwege zijn functie in Denemarken weinig tijd om persoonlijk de herbouw van Trompenburg te begeleiden. Toch moet hij wel aandacht hebben gehad voor de beoordeling van de plannen van een zeer kundige ontwerper, waarvan we de naam nog steeds niet kennen. De

Reconstructie van de
17e-eeuwse tuinaanleg
(SB4, 2010).

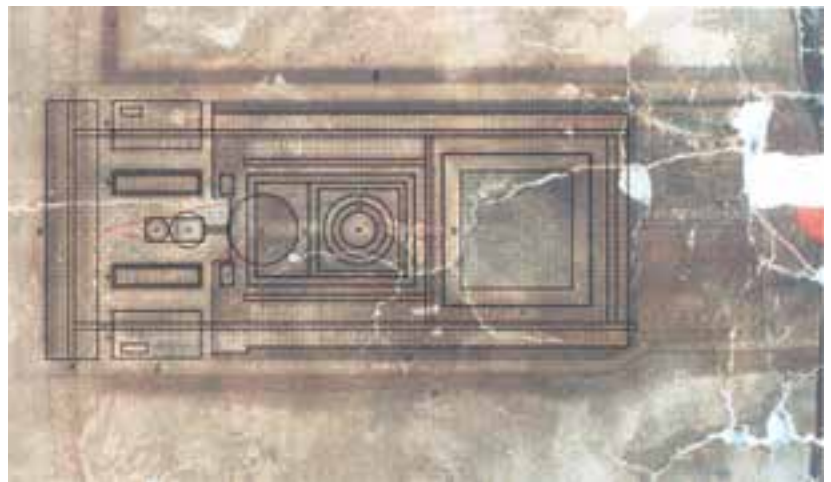


verwoesting in 1673 bood de ruimte om 'met een schone lei' een nieuwe buitenplaats vanuit één samenhangende compositie te creëren. De bouw van het zomerverblijf had door Cornelis verblijf in het buitenland relatief weinig haast en zou waarschijnlijk in 1677 beginnen en als casco in 1678 - getuige een trotseerloodje op het leiendak - worden voltooid. De decoratie van het interieur werd waarschijnlijk pas in 1684 afgesloten. Tromp werd niet beperkt door zijn financiële middelen en ook niet gehinderd door de maat van de kavel, want hij had zowel de kavel ten noorden als die ten zuiden van kavel nummer 20 in bezit. Ook overblijfselen van het oude huis lijken de aanleg niet in vormgeving of inrichting te hebben beperkt. Het enige dat nog resteerde van vóór het rampjaar was de boerderij, of in elk geval het agrarische erf, op dezelfde locatie als waar het in de ontginningstijd werd gevestigd, achter het latere park.

Kapitein aan het roer

Het huis kreeg een voor die tijd merkwaardig uiterlijk: een prominente achthoekige koepelzaal, door middel van een smal tussenlid verbonden met een rechthoekig corps-de-logis en de buitenzijde vanaf de bel-etage bekleed met verticale houten delen, in het geheel omringd door water. Aan weerszijden van het huis lag eerst een smal eiland en daarbuiten een tweemaal zo breed eiland waarover symmetrisch de toegangspaden liepen. Dit deel is te kenschetsen als de 'watertuin'. De buitenste eilanden waren voorzien van een zware laanbeplanting, rond de gehele rand van de rechthoekige tuinkavel voortgezet. Binnen deze 'omlijsting' lag achter het huis eerst een apart omhaagde siertuin verdeeld in een voorplein en een parterretuin met een centrale waterkom en parteres-de-broderie. Dit deel wordt hierna aangeduid als de 'siertuin'. Hierachter volgt in oostelijke richting de 'nutstuin' met een vrijwel vierkante boomgaard en buiten de tuinkavel het oude erf van de boerderij en een op zichzelf gelegen moestuin.

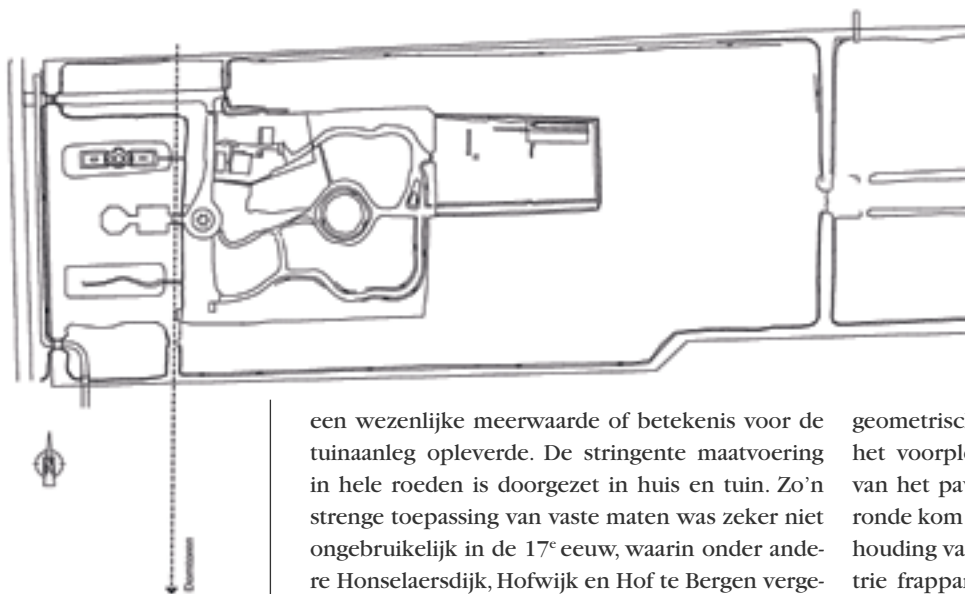
Dat in de vormgeving van huis en tuin Tromp inspiratie heeft opgedaan in zijn functie als admiraal is aannemelijk. Dit betreft ten eerste de ligging in het water, waarbij twee smalle eilanden - met ongeveer de lengte-breedte-verhouding van een schip



en slechts per boot bereikbaar - het huis flankeren. Daarnaast zou de lange toegangsbrug naar het huis verwijzen naar een loopplank, de houten bekleding van het exterieur naar een scheepsromp, de verschillende belvédère-niveaus naar verschillende dekken met het hoogste niveau als kraaiennest en de trap van het corps-de-logis naar de bel-etage naar een kajuittrap. Uit de ronde gaten naast de ingang staken zelfs lopen van kanonnen. Bij de vormgeving van het huis en de tuin zal Tromp inspiratie hebben gevonden bij de huizen van Oranjes: Huis ten Bosch (koepelzaal en erkers met arcades, omgeleide benadering vanaf de Bezuidenhoutseweg), Soestdijk (omgrachting, erkers, geometrische tuindelen) en Honselaersdijk (zaal, omgrachting, geometrische tuindelen, balkons) en verder naar Kleef van Johan Maurits (eilanden) en Hofwijck van de stadhouderlijke secretaris.

Omwille van een ideale maatverhouding werd de kavel ter plaatse van de buitenplaats in zuidelijke richting uitgebreid: de zuidelijke scheisloot werd ongeveer 16 meter opgeschoven om de tuin een afmeting van 50 bij 100 Rijnlandse roeden te geven. Dit was inclusief de openbare weg 'Zuidereinde' die tot het eigendom behoorde, waarvoor ook de brug in het Zuidereinde over de zuidelijke scheisloot 16 meter moest opschuiven. Een dergelijke drastische vergraving zal alleen gedaan zijn als dit

Maatverhoudingen in
Rijnlandse roeden volgens
de plattegrond uit 1704
(SB4, 2010).



Zichtlijn op de Utrechtse Domtoren langs de oostgevel en over de gracht (SB4, 2011).

Zandstenen beeld 'De Faam' in de galerij van het paviljoen, die voorheen in het centrum van de tuinaanleg stond (foto L. Fokkema, 2009).

Rotatie en spiegeling van de climax in het huis en in de tuin (SB4, 2010, ondergrond: aquarel, 1704).

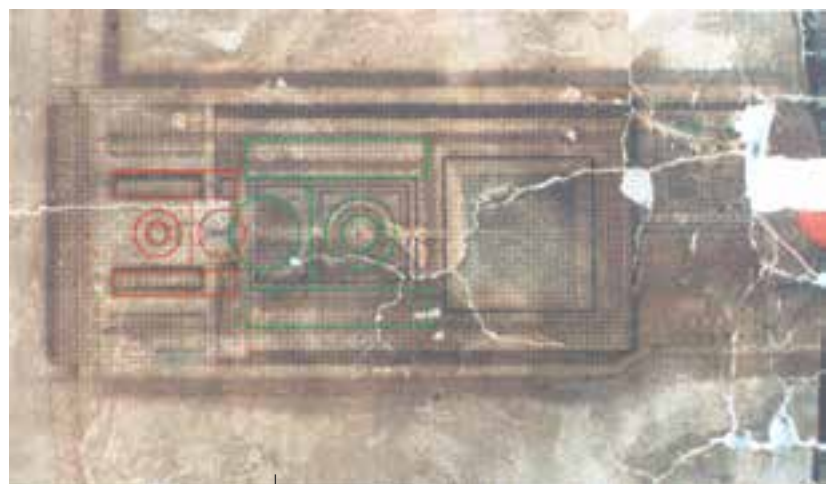
een wezenlijke meerwaarde of betekenis voor de tuinaanleg opleverde. De stringente maatvoering in hele roeden is doorgezet in huis en tuin. Zo'n strenge toepassing van vaste maten was zeker niet ongebruikelijk in de 17^e eeuw, waarin onder andere Honselaersdijk, Hofwijk en Hof te Bergen vergelijkbare composities hadden. Het benadrukt in dit geval ook de enorm ordentelijke en grondige maatvoering van de gehele aanleg en de doorwrochte samenhang van huis en tuin met elkaar.

De ideale thuishaven

De tuin werd sterk omsloten door een dichte beplanting van een dubbele rij laanbomen met langs de kavelsloten een strook hakhout. Er was (nog) geen sprake van een centrale as, zoals de Frans-classicistische tuinen van Slot Zeist en het iets jongere Het Loo die kennen. Alleen bij de bruggen over de grachten had men een doorzicht op de naastgelegen landerijen. Dit valt samen met een mogelijke verklaring voor de afwijking van de gracht ten oosten van het huis en de oostelijke gevel van het corps-de-logis, die onder een hoek van circa twee graden gedraaid zijn ten opzichte van het Zuiderende. De lijn vanaf de bruggen en de oostelijke erker met balkon valt namelijk in zuidelijke richting samen met een zichtlijn op de Utrechtse Domtoren.

Een andere relatie tussen huis en tuin vormt de spiegeling van enkele maten van het landhuis in de

geometrische siertuin. Met het bruggenhoofd aan het voorplein als draaipunt, komt de lijnvoering van het paviljoen en de eilanden overeen met de ronde kom en de aanliggende lanen, onder een verhouding van 2:3. Daarbij is de inhoudelijke symmetrie frappant: waar het paviljoen het hoogtepunt van het gebouw vormt, zo vormt de ronde kom, omringd door tien tuinbeelden en een centraal figuur in de kom zelf, het contemplatieve centrum van de sieraanleg. Dit centrale beeld in de kom was mogelijk het beeld de 'Faam', blazend op een koperen 'tromp', en daarmee wederom de opdrachtgever als middelpunt stellend.



Op subtiele wijze werd een samenspel tussen huis en tuin bereikt. Men had niet alleen zicht vanaf de belvédères op het dak, waar vanaf men de tuin van boven kon aanschouwen, en vanaf de omloop rond de koepelzaal, vanwaar men kon spelevaren. Maar ook vanuit alle vertrekken op de bel-etage had men door grote vensters van bovenaf zicht op de tuin. De buitenbeleving werd in de trapzaal versterkt



Links: Samenvallen van het geschilderde programma in de koepel met de waterrijke omgeving (foto RCE, G.J. Dukker en P. van Galen, 2001, nr. 508.080).

Rechts: Een lucht met vogels in de gang als verwijzing naar het buiten zijn (foto RCE, A.J. van der Wal, 2003, nr. 508.007).

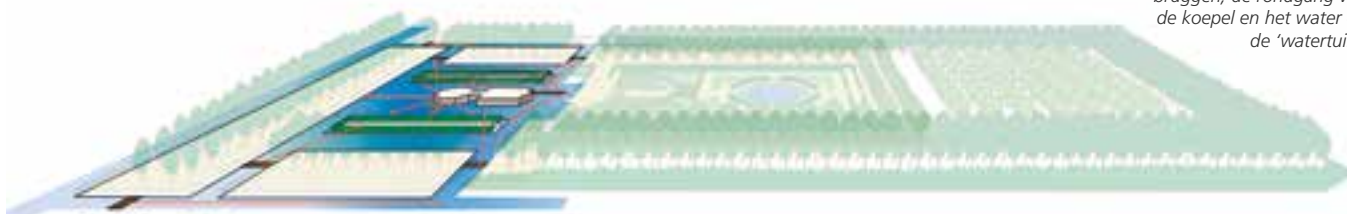
door schilderijen van landschappen en vogels, en op de plafonds een geschilderde lucht met vliegende vogels. Dit thema zette zich voort in de smalle doorgang naar de koepelzaal, waar het plafond werd gedecoreerd als pergola. In de koepelzaal zijn de erkers aan weerszijden voorzien van schilderijen van zeeschepen, waarbij de geschilderde horizon samenvalt met de oevers van de omgrachting. De in de 17e eeuw in de Republiek nog zeldzaam toegepaste balkons met openslaande deuren vormen een letterlijke verbinding tussen binnen en buiten, waar in alle windrichtingen een uitzicht op de tuin werd verkregen. Ook in verticale zin werden verschillende belevenissen geconcipieerd: 1) het niveau van het water, of te wel het zicht vanuit

de boot of uit het souterrain dat werd ingekaderd door hagen op de oevers van de eilanden en het voorplein; 2) het uitzicht vanuit de bel-etage, het tussenlid en de koepelzaal over de hagen op de siertuin; en 3) het overzicht vanaf drie dakniveaus (dak tussenlid, tussenplateau en belvédère) op de gehele tuinaanleg en vanaf het 'kraaiennest' naar de schepen op de Zuiderzee.

De horizontale benadering volgt een geleidelijk opvoeren van de theatrale setting in de richting van het hoogte- en eindpunt: de koepelzaal, als symbolische lofzang op de grootsheid van de bouwheer. Bij de aankomst via de 's-Gravelandsevaart of vanaf het Vecht en het Zuidereind rijst het huis hoog op

Axonometrie van de drie niveaus in de beleving van de tuin vanuit en vanaf het huis (SB4, 2014).

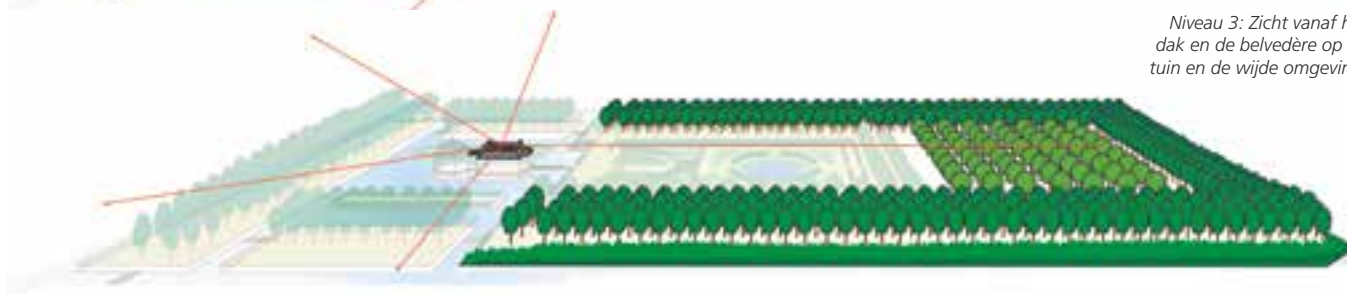
Niveau 1: Zicht vanaf de bruggen, de rondgang van de koepel en het water op de 'watertuin'.



Niveau 2: Zicht vanuit het huis en de koepel op het Zuidereind, de eilanden en de siertuin, en vice versa.



Niveau 3: Zicht vanaf het dak en de belvédère op de tuin en de wijde omgeving.



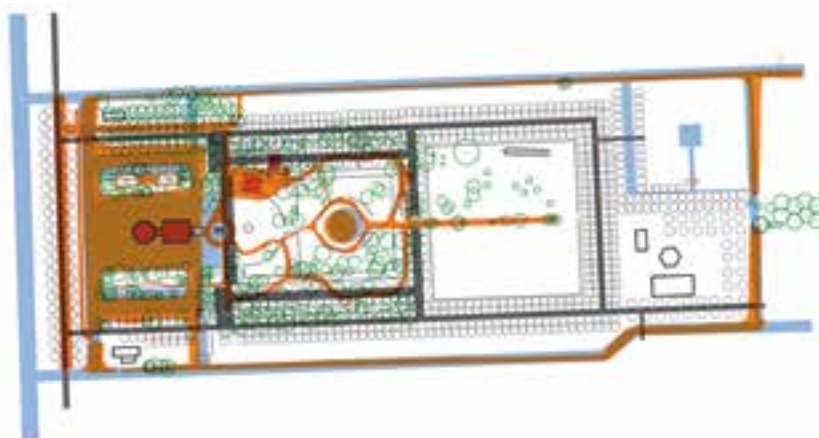


Positionering van de 17e-eeuwse tuinaanleg op een recente luchtfoto (SB4, 2010).

uit het water. Om bij de voordeur te komen is men gedwongen een 'omtrekkende beweging' rond de gracht te maken, waarbij telkens een nieuw standpunt ten opzichte van het huis wordt ingenomen en de tuindelen in royaliteit toenemen. Het zicht en de mate van decoratie wijzigden naar mate men hoger kwam en de koepelzaal naderde, doordat hagen en lanen het blikveld vanaf de geconcipieerde route telkens tot een specifieke ruimte inperken. Dit esthetische en statusverhogende effect is mogelijk het motief of in ieder geval een gevolg van de bijzondere positionering van het huis in het water en de entree aan de 'achterzijde' ten opzichte van de openbare weg. Een dergelijke situering á la een middeleeuwse burcht had namelijk eind 17e eeuw geen militaire redenen meer, hoewel Tromp als krijgsman wellicht dit verouderde motief zou kunnen hebben gewaardeerd.

Het werd echter in de 17e eeuw gebruikelijk om vanuit het landhuis direct de tuin te kunnen betreden, hoewel in de nabijgelegen provincie Utrecht de rechten van een ridderhofstad verbonden bleven aan uiterlijke kenmerken als een gracht en ophaalbruggen, zodat bij het contemporaine Gunterstein aan de Vecht en het een kwart eeuw oudere Huis Heemstede in Houten voor de creatie een soortgelijke situatie met een gracht werd gekozen. De opbouwende dramatiek in de routing, een motief dat we nu vooral aan de latere landschapstijlen koppelen, werd dus hier ook al in de 17e eeuw gehanteerd.

Confrontatie van de 17e-eeuwse tuinaanleg (paden grijs, water blauw, bomen grijs) en de terrein-inmeting van 2009 (paden oranje, water oranje, bomen groen, gebouwen rood). Naast het grotendeels samenvallen van de ongewijzigde waterelementen, is onder andere de kleinschalige verlandschappelijking van de siertuin rondom de waterkom, binnen de kaders van de geometrische aanleg, goed te zien (SB4, 2010).



Schip in ruste

In respectievelijk 1690 en 1691 overleden Margaretha van Raephorst en Cornelis Tromp. Na enige jaren van onduidelijkheid wordt de erfenis van het kinderloze echtpaar onder neefjes en nichtjes verdeeld en de buitenplaats in 1704 geveild. De nieuwe eigenaar, Jacob Roeters, geeft de buitenplaats de naam 'Trompenburg'. Na de aankoop in 1771 door Matthijs Straalman wordt het park getransformeerd in een vorm van Vroege Landschapsstijl, waarbij zaken als de buitenrand van lanen en ronde vijverkom worden gehandhaafd. Achter het park wordt een zichtlaan op het huis aangelegd, tot aan de 's-Gravelandseweg op Hilversums grondgebied: de Trompenburgerlaan.

Via aankoop door buurman Frans Ernst Blaauw wordt Trompenburg in 1936 geschonken aan de Staat der Nederlanden om het voortbestaan in de toekomst veilig te stellen, in het dagelijks beheer vertegenwoordigd door de Rijksgebouwendienst.

Vanuit persoonsverheerlijking was bij Trompenburg alles gericht op het tonen van wat de bouwheer zich kon permitteren en constructief en contemplatief in zijn mars had. De gehele ruimtelijke en programmatische opzet (tuinbeelden, routing, beplanting, beschildering, water, etc.) van de buitenplaats is gebaseerd op beleving en een centraal thema en middelpunt: Tromp. Welke 17e-eeuwse meesterontwerper was in staat om bij deze ingenieuze aanleg te adviseren? Enkel zijn ruwe inborst kon niet worden gereflecteerd, aangezien de stilte van de buitenplaats in schril contrast staat met het rumoerige en hectische leven van zeeschuimer Cornelis Tromp.

Bronnen

Olde Meierink e.a., B., Buitenplaats Trompenburg, 's-Graveland, Ontstaans- en gebruiksgeschiedenis, BBA, Utrecht, 15 januari 2001.

SB4, Cultuurhistorische analyse en waardering Trompenburg te 's-Graveland, Wageningen, november 2010.